

ΟΝΟΜΑΤΕΠΩΝΥΜΟ:

***ΠΡΟΣΟΧΗ: 1) Να απαντήσετε σε τρεις ερωτήσεις της Ομάδας Α' και σε δύο της Ομάδας Β' (ξεκινήστε από τις ερωτήσεις που γνωρίζετε καλύτερα)!

2) Να μεταφέρετε όλες τις απαντήσεις στην κόλλα (οτιδήποτε γράψετε πάνω στη φωτοτυπία δεν συνυπολογίζεται στη βαθμολογία)

3) Κάθε ερώτηση πιάνει 4 μονάδες

ΟΜΑΔΑ Α'

Ερ. Α1) Να δώσετε το περιεχόμενο των ακόλουθων όρων: (α) εκεχειρία, (β) Απέλλα, (γ) μέτοικοι, (δ) παιδοτρίβης, (ε) Παναθήναια.

Ερ. Α2) (α) Να βάλετε στη σωστή σειρά τα παρακάτω πολιτεύματα: βασιλεία, τυραννία, δημοκρατία, αριστοκρατία, ολιγαρχία.

(β) Σε τι διέφερε το ολιγαρχικό πολίτευμα από το αριστοκρατικό;

Ερ. Α3) (α) Ποια ήταν τα αίτια του πρώτου αποικισμού;

Ερ. Α4) (α) Πώς ήταν οργανωμένη η Συμμαχία της Δήλου; Ποιες ήταν οι υποχρεώσεις των συμμαχικών πόλεων και ποιοι ονομάστηκαν Ελληνοταμίες;

(β) Για ποιους λόγους πολλές συμμαχικές πόλεις αντέδρασαν απέναντι στη συμπεριφορά των Αθηναίων;

Ερ. Α5) Να χαρακτηρίσετε τις παρακάτω προτάσεις ως σωστές (Σ) ή λανθασμένες (Λ). Όσες χαρακτηρίσετε λανθασμένες να τις επαναδιατυπώσετε, γράφοντας τη σωστή απάντηση.

- (α) Τα Μάλια ήταν ένα από τα σημαντικότερα κέντρα του μυκηναϊκού πολιτισμού.
- (β) Το μαντείο των Δελφών ήταν αφιερωμένο στο Θεό Διόνυσο.
- (γ) Μία από τις πρώτες αφορμές του Πελοποννησιακού πολέμου ήταν ο ανταγωνισμός μεταξύ Αθήνας και Σπάρτης.
- (δ) Ο Θησαυρός του Ατρέα στις Μυκήνες είναι ένας λακκοειδής τάφος.
- (ε) Στο μηκηναϊκό πάνθεον εμφανίζονται όλοι οι γνωστοί Έλληνες Θεοί, εκτός από τον Απόλλωνα.
- (στ) ο Εφιάλτης με τον Περικλή κατάφεραν να αφαιρέσουν από την Ηλιαία το προνόμιο να απονέμει σχεδόν αποκλειστικά τη δικαιοσύνη
- (ζ) Οι λειτουργίες ήταν ένα είδος φορολογίας που όφειλαν να πληρώνουν οι πλούσιοι Αθηναίοι, προκειμένου να πραγματοποιηθούν διάφορες οικονομικές δαπάνες (π.χ. η συντήρηση του στόλου, η οργάνωση εορτασμών, θεατρικές παραστάσεις, αποστολή πρέσβων κ.α.)
- (η) Ο Περικλής θέσπισε για τους άπορους τα θεωρικά, για να μπορούν να παρακολουθήσουν θέατρο

ΟΜΑΔΑ Β'

Ερ.Β1) Με βάση την πηγή που σας δίνεται και τις ιστορικές σας γνώσεις, να παρουσιάσετε το ρόλο της γυναίκας στην Αρχαία Αθήνα και να τον συγκρίνετε με τη θέση της γυναίκας στη σημερινή εποχή.

Ο ρόλος της γυναίκας

«Από τη στιγμή που οι προμήθειες μπουκ στο σπίτι ,πρέπει κάποιος να τις διατηρήσει και να κάνει τις απαραίτητες εργασίες: μέσα στο σπίτι θα μεγαλώσουν τα νεογέννητα, στο σπίτι πρέπει να παραχθεί το αλεύρι που δίνουν τα δημητριακά. Το ίδιο ισχύει και για την κατασκευή των ενδυμάτων από το μαλλί. Επειδή μάλιστα όλες οι εργασίες χρειάζονται φροντίδα, και αυτές που γίνονται μέσα στο σπίτι και αυτές που γίνονται έξω, νομίζω ότι ο Θεός ανέθεσε στη φύση της γυναίκας τις εργασίες και τις φροντίδες μέσα στο σπίτι και στον άνδρα τις εξωτερικές».

[Ξενοφών, *Οικονομικός* VII, 21-23]

Ερ.Β2) Με βάση το παρακάτω παράθεμα και όσα έχετε μάθει για την εκκλησία του δήμου να πείτε πώς λειτουργούσε, ποιες ήταν οι αρμοδιότητές της και γιατί πιστεύετε ότι ήταν τόσο σημαντικός θεσμός για την αθηναϊκή δημοκρατία.

Η εκκλησία του Δήμου

«Η συμμετοχή στην εκκλησία του δήμου αποτελούσε προνόμιο όλων των ελεύθερων πολιτών που είχαν εκτελέσει τις στρατιωτικές τους υποχρεώσεις, επομένως βρίσκονταν στην ηλικία τουλάχιστον των 20 ετών. Στην Αθήνα, από το 451 π.Χ., όπως έχει ήδη αναφερθεί, το δικαίωμα αυτό αναγνωριζόταν μόνο σε όσους είχαν και τους δύο γονείς αθηναίους πολίτες[...]. Η εκκλησία συνεδρίαζε σε τακτικά χρονικά διαστήματα, αλλά, όταν παρουσιαζόταν κάποιο σοβαρό πρόβλημα, γίνονταν και έκτακτες συνεδριάσεις[...]. Οι εργασίες άρχιζαν νωρίς το πρωί και τελείωναν με τη δύση του ήλιου [...]. Το δικαίωμα της «ισηγορίας» (=της ελευθερίας του λόγου) εξασφάλιζε σε όλους τους πολίτες τη δυνατότητα να εκφράσουν τη γνώμη τους για οποιοδήποτε ζήτημα [...]. Όταν η συζήτηση ολοκληρωνόταν, η αποδοχή ή η απόρριψη μιας πρότασης γινόταν με ανάταση (=σήκωμα) των χεριών [...]. Στις περιπτώσεις που οι αποφάσεις της εκκλησίας ήταν ιδιαίτερα κρίσιμες για την πόλη, επιβαλλόταν η συμμετοχή όσο το δυνατόν περισσότερων πολιτών, ώστε να αντιπροσωπεύουν πραγματικά τη γνώμη των πολλών.

[*Κοινωνική και Πολιτική Οργάνωση στην Αρχαία Ελλάδα*, Ο.Ε.Δ.Β., 1998]

Ερ. Β3). Συνδυάζοντας τα στοιχεία του παραθέματος που ακολουθεί με τις ιστορικές σας γνώσεις να παρουσιάσετε τον τρόπο εκλογής και τα καθήκοντα των Δέκα στρατηγών στην αρχαία Αθήνα, κατά την εποχή του Περικλή.

Οι Δέκα στρατηγοί

Η στρατηγία προϋπέθετε, κατ' αρχήν, ειδικές γνώσεις και πείρα στα πολεμικά και αργότερα και στα πολιτικά. Οι δέκα στρατηγοί εκλέγονται από την Εκκλησία του δήμου, ένας από κάθε φυλή, με ετήσια θητεία. Δικαίωμα εκλογής είχαν όλοι οι άνω των 30 ετών Αθηναίοι. Στην αρχή κάθε φυλή έβγαζε ένα στρατηγό, όμως, λόγω των ιδιαίτερων ικανοτήτων που απαιτούσε η στρατηγία, δόθηκε η δυνατότητα επανεκλογής. Επιδιωκόταν, ασφαλώς, οι στρατηγοί να διαθέτουν στρατιωτικές, πολιτικές και ηγετικές ικανότητες, χωρίς αυτό να αποτελεί αναγκαία προϋπόθεση. Οι στρατηγοί είναι αρχηγοί του στρατού και του στόλου, διαχειρίζονται την εξωτερική και εσωτερική πολιτική, συμμετέχουν στις συνεδριάσεις της Βουλής και πρότειναν θέματα για να τα υποβάλουν στην Εκκλησία του δήμου.

[Αθηνάς Καλογεροπούλου, 1980, «Η Αθήνα του Περικλέους», σ.82]

Ερ. Β4)Αφού παρατηρήσετε προσεκτικά τις παρακάτω εικόνες να απαντήσετε στις εξής ερωτήσεις:

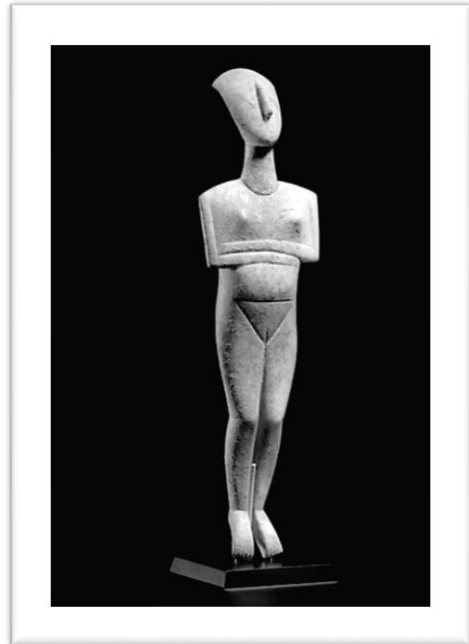
α. Σε ποιον πολιτισμό ανήκουν τα αρχαιολογικά ευρήματα των εικόνων 1 και 2; Σε ποια περιοχή του ελλαδικού χώρου εντοπίστηκαν τέτοιου είδους ευρήματα;

β. Να περιγράψετε τις εικόνες 1 και 2, επισημαίνοντας και το υλικό από το οποίο είναι φτιαγμένα αυτά τα αγαλματίδια.

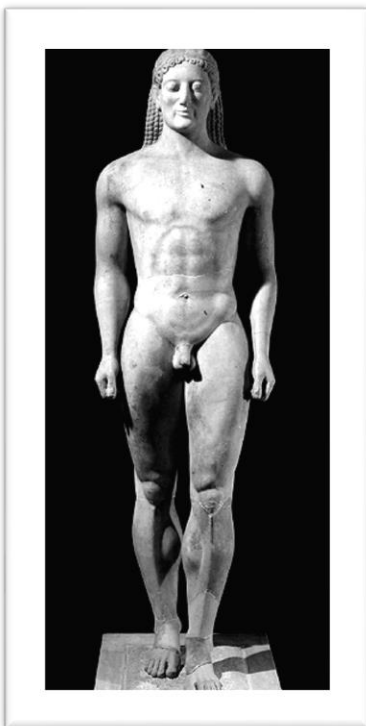
γ. Πώς ονομάζονται οι τύποι αγαλμάτων που εικονίζονται στις εικόνες 2 και 3; Σε ποια περίοδο χρονολογούνται; Να παρουσιάσετε τα βασικά χαρακτηριστικά τους, με βάση τις εικόνες αλλά και όσα θυμάστε από το μάθημα.



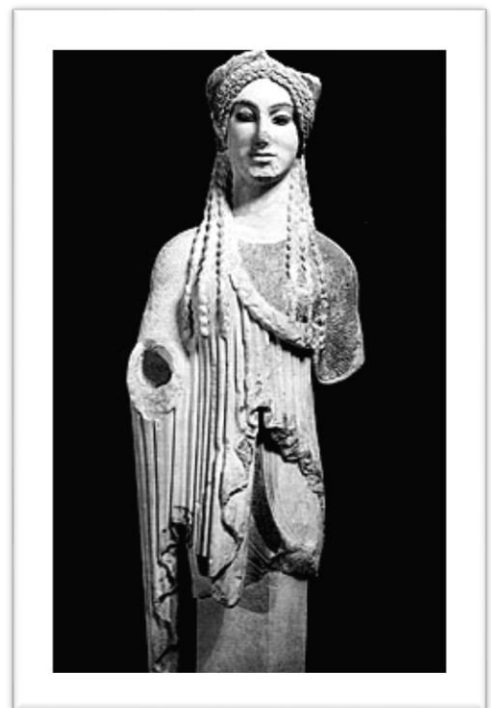
Εικ.1.



Εικ.2



Εικ.3



Εικ.4.

Ο ΔΙΕΥΘΥΝΤΗΣ

Η ΕΙΣΗΓΗΤΡΙΑ